

The logo consists of the word "FRIWO" in a bold, white, sans-serif font, with a registered trademark symbol (®) to its upper right. The text is centered within a solid black rectangular background.

**FRIWO®**

## **Gebrauchsanleitung**

### **Netzteile**

**DT** 150M

**FW** 7333SM, 7362M, 7401M, 7405M,  
7488M, 7555M, 7556M, 7660M, 7662M,  
7721M, 8000M, 8001M, 8002M, 8030M,  
8030M/DT

**INHALT****DEUTSCH**

---

ZU IHRER SICHERHEIT .....	3
BESTIMMUNGSGEMÄSSE VERWENDUNG .....	6
ANSCHLUSS ADAPTER .....	8
BETRIEB.....	10
PFLEGE.....	11
STÖRUNGSBESEITIGUNG .....	12
ENTSORGUNG .....	12
TECHNISCHE DATEN .....	13
MONTAGE .....	15
GEBRAUCHSLAGE.....	18

## ZU IHRER SICHERHEIT



### Gebrauchsanleitung lesen

Diese Gebrauchsanleitung enthält Informationen für den sicheren Umgang mit den auf der Titelseite aufgeführten Netzteilen.

Sie zeigt die Montage der Netz- und Sekundäradapter des Netzteils.

- Erst die Gebrauchsanleitung lesen, dann das Netzteil verwenden.
- Die Gebrauchsanleitung gehört zum Produkt und muss stets verfügbar sein.
- Abbildungen in dieser Gebrauchsanleitung zeigen Funktionen beispielhaft und können vom tatsächlichen Aussehen des Netzteils abweichen.

### **Personenschaden vermeiden**






- Netzteil niemals bei beschädigtem Gehäuse oder beschädigter Leitung verwenden.
- Netzteil niemals modifizieren oder das Gehäuse öffnen.
- Netzteil nur an einer vorschriftsmäßigen Steckdose anschließen.
- Steckverbindungen vor Feuchtigkeit schützen.

### **Sachschaden vermeiden**

- Netzteil niemals an der elektrischen Leitung tragen oder ziehen.
- Nur am Stecker ziehen, um eine Steckverbindung zu lösen, niemals an der Leitung.
- Leitungen geschützt verlegen und darauf achten, dass niemand darüber fallen kann.
- Netzteil bei Gewitter vom Stromnetz trennen.
- Nur Original-Ersatzteile oder -Zubehör von FRIWO verwenden.

### **Symbole auf dem Gerät beachten**

Symbole zu Ihrer Sicherheit und zum Schutz der Umwelt:

	Bedienungsanleitung lesen.
	Gerät der Schutzklasse I Elektrisch leitfähige Gehäuseteile sind mit dem Schutzleitersystem verbunden.
	Gerät der Schutzklasse II AC-Eingang und DC-Ausgang sind elektrisch sicher getrennt.
	Nur in geschlossenen Räumen verwenden.
	Netzteil über das dafür vorgesehene Rücknahmesystem entsorgen.

## BESTIMMUNGSGEMÄSSE VERWENDUNG

Das Netzteil dient als Stromversorgung für Medizinprodukte in nicht-sterilen Umgebungen, in professionellen Einrichtungen des Gesundheitswesens und in häuslichen Bereichen der Gesundheitsfürsorge.

- Für den Anschluss an Stromnetzen (**AC**-Eingang) sowie von Geräten am **DC**-Ausgang, die mit den elektrischen Daten des Netzteils kompatibel sind.
- Betrieb nur bei zulässigen Umgebungsbedingungen, Temperatur, Luftdruck und Luftfeuchtigkeit. → TECHNISCHE DATEN
- Nur für den Einsatz in erweiterter Patientenumgebung geeignet.
- Nur FW7721M: Für den Einsatz in direkter Patientenumgebung geeignet.

### Einschränkungen für alle Netzteile:

- Nicht verwenden mit lebensrettenden oder lebenserhaltenden Geräten.
- Nicht verwenden mit Geräten, deren Fehlfunktion oder Ausfall zu Verletzungen oder zum Tode führen können.

- Nicht verwenden in einer mit Sauerstoff angereicherten Umgebung.
- Nicht verwenden mit entflammbaren Anästhetika und nicht in Verbindung mit leicht entzündbaren Stoffen.
- Nicht im Freien verwenden.
- Nicht in Räumen oder Bereichen in denen elektromagnetischen Störgrößen hoher Intensität auftreten verwenden (z.B. HF-Schirmräumen für Magnetresonanz-Bildgebung oder in der Nähe von HF-Chirurgiegeräten)
- Nicht erlaubte Umgebungsbedingungen:
  - Ständige Vibrationen.
  - Starke Temperaturschwankungen.



Lebensgefahr durch Stromschlag!

Netzteil nur in trockener Umgebung verwenden.  
Spritzwasser vermeiden. Niemals in Flüssigkeiten tauchen.

## ANSCHLUSS ADAPTER

AC-Eingang (Netzanschluss):

DT 150M	Netzteil mit C14-Adapter. → MONTAGE
FW 7401M, 7405M, 7488M, 8030M/DT	Netzteil mit C8-Adapter. → MONTAGE
FW 7362M, 7555M, 7556M, 7660M, 7662M, 7721M, 8000M, 8001M, 8002M, 8030M	Netzteil mit austauschbarem Netzadapter für unterschiedliche Regionen. → MONTAGE

### HINWEIS

FW 8000M, 8001M, 8002M, 8030M

#### Schutz gegen Fallendes Tropfwasser (IP42)

- nur mit aufgestecktem Sonderzubehör:  
IP42 Netzadapter → MONTAGE
- Gebrauchslage beachten → GEBRAUCHSLAGE



## DC-Ausgang:

An der Buchse des DC-Ausgangs sind verschiedene Sekundäradapter (Koaxialstecker oder Klinkenstecker) anschließbar. Die Polarität wird durch Drehen des Steckers eingestellt. → MONTAGE

### ***HINWEIS***

**Ein Vertauschen der Polarität (Plus und Minus) kann die Elektronik des angeschlossenen Gerätes beschädigen!**

- Vor Herstellen der Steckverbindung Markierung für die Polarität auf dem Stecker beachten.

→ MONTAGE

### ***HINWEIS***

**Die Verbindung von Sekundäradapter und Netzteil ist nicht mehr lösbar!**

- Steckverbindung nur herstellen, wenn Stecker dauerhaft montiert werden soll.

## **WARNUNG**

**Strangulationsgefahr, wenn ein Baby oder Kind sich in die Netzteilleitung verwickelt**

- Halten Sie die Anschluß- und Ausgangsleitung außerhalb der Reichweite von Babys oder Kindern.

## **WARNUNG**

**Die Verwendung von anderen Leitungen oder Adaptern als von Friwo festgelegt oder bereitgestellt, kann erhöhte elektromagnetische Störaussendungen oder eine geminderte elektromagnetische Störfestigkeit des Geräts zur Folge haben und zu einer fehlerhaften Betriebsweise führen**

## **BETRIEB**

### **Anzeige Betriebszustand**

- Wenn die LED am Gehäuse leuchtet, ist das Netzteil betriebsbereit.

## **WARNUNG**

**Elektrische Geräte können die Funktion oder Leistung des Netzteils beeinträchtigen!**

- Andere elektrische Geräte nicht neben, auf oder unter das Netzteil stellen.
- Netzteil und Medizingerät in einem Abstand von mindestens 30 cm zu HF-Kommunikationsgeräten (z. B. Antennenkabel, externe Antennen) aufstellen.

## **VORSICHT**

**Verbrennungen im Betrieb und bei direktem Kontakt mit der Haut möglich!**

- Netzteil während des Betriebs nicht berühren.
- Direkten Kontakt mit Patienten vermeiden.
- Ausnahme: FW7721M ist für den direkten Kontakt mit Patienten geeignet.

## **PFLEGE**

Keine chemischen Reinigungsmittel verwenden.

## **WARNUNG**

**Lebensgefahr durch Stromschlag, wenn Flüssigkeit in das Innere des Netzteils gelangt!**

- Vor dem Reinigen Netzteil vom Netz trennen.
- Keine Flüssigkeiten zum Reinigen verwenden.
- Netzteil nur trocken abwischen.

## **STÖRUNGSBESEITIGUNG**

Das Netzteil ist wartungsfrei. Bei defektem Netzteil oder bei Störungen, die sich nicht beheben lassen, den Händler oder FRIWO kontaktieren.

## **ENTSORGUNG**

### ***HINWEIS***



**Umweltschäden durch falsche Entsorgung!**

- Netzteil durch Abschneiden der Leitung unbrauchbar machen und über das dafür vorgesehene Rücknahmesystem entsorgen.

## TECHNISCHE DATEN

### Allgemein

Umgebungstemperatur im Betrieb	0 ... +40 °C
Lagertemperatur   Storage temperature	-20 ... +70 °C
Luftfeuchtigkeit	≤90 %, nicht kondensierend   non-condensing
Schutzart	IP 40
Schutzklasse	II
Länge Leitung <b>DC</b> -Ausgang	1,8 m
Luftdruck	70-106 kPa

### Elektrisch

siehe Aufdruck auf dem Netzteil |

## Ausnahmen:

**FW 7362M, 7401M, 7405M, 7488M, 7555M,  
7556M, 7660M, 8000M, 8001M, 8002M**

Lagertemperatur	-40 ... +70 °C
-----------------	----------------

**FW 8000M, 8002M, 8030M, 8030M/DT**

Umgebungstemperatur im Betrieb	0 ... +45 °C
--------------------------------	--------------

**FW 8001M**

Umgebungstemperatur im Betrieb	0 ... +50 °C
--------------------------------	--------------

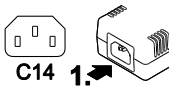
**FW 8000M, 8002M, 8030M, 8030M/DT**

Luftfeuchtigkeit	≤95 %, nicht kondensierend   non-condensing
------------------	---

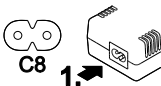
# MONTAGE

## AC

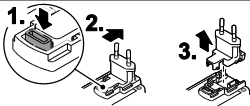
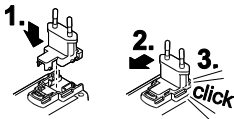
**DT**  
150M



**FW**  
7401M,  
7405M,  
7488M,  
8030M/DT

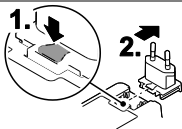
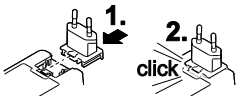


**FW**  
7556M,  
7660M,  
7662M,  
7721M

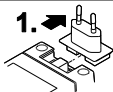
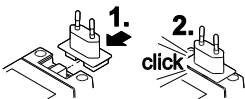


## AC

FW

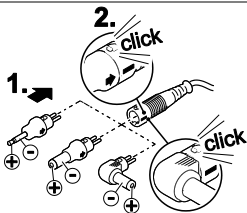
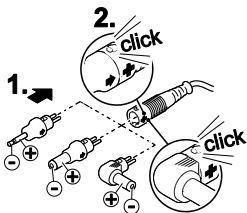
8000M,  
8001M,  
8002M,  
8030M

FW

7362M,  
7555M



DC



# GEBRAUCHSLAGE

Für Schutz gegen Fallendes Tropfwasser (IP42) |

**FW**

8000M,  
8001M,  
8002M,  
8030M

mit IP42  
Netzadapter

Waagrecht



Senkrecht (Leitung nach unten)/



FRIWO Gerätebau GmbH  
Von-Liebig Straße 11  
D-48346 Ostbevern  
Germany



1850482 | V 02 | 2016.09

